

Nekazal

Behatokia

Observatorio del Sector Primario Vasco

**2010eko UZTAILAREN 14tik 27 arteko TARTEAN
PERIODO DEL 14 AL 27 DE JULIO DE 2010**

- **PRECIOS Y MERCADOS AGRÍCOLAS.** Durante la última quincena, en las lonjas estatales, ha predominado la estabilidad en las cotizaciones de la mayoría de los productos agrícolas y ganaderos de significación en el País Vasco, tan sólo en cereales y en el broiler se registran subidas.
- **PAC.** En la página 9 del presente informe, se analiza la evolución de los cultivos extensivos ubicados en territorio alavés y en la página siguiente figura un avance, publicado por el FEGA, de los datos de superficie, incluidos en la solicitud de ayudas directas y de otros regímenes de ayuda de la campaña 2010/2011, a nivel de la Comunidad Autónoma del País Vasco.
- **FUTURO DE LA PAC.** La semana pasada se celebró en Bruselas una Conferencia que sirvió de clausura al debate público previo sobre el futuro de la PAC. Entre otras cuestiones destacan cuatro aspectos concretos:
 - Necesidad de suprimir las referencias históricas y establecer un sistema de reparto objetivo y justo.
 - Mantenimiento de los dos pilares existentes.
 - Necesidad de mantener los instrumentos de gestión de los mercados actuales y posibilidad de abrir una reflexión acerca de algún mecanismo de garantía de rentas.
 - Posibilidad de limitar las importaciones de proteínas vegetales y fomentar la producción comunitaria de las mismas.

En definitiva, se quiere reconciliar los aspectos sociales, económicos, medioambientales y territoriales que giran en torno a la PAC.

- **INDUSTRIA DE LA ALIMENTACIÓN Y BEBIDAS.** En el presente informe (página 11) se analiza la evolución y representatividad del Subsector Otras Industrias Alimenticias en la Comunidad Autónoma Vasca. (Periodo 2000-2008).

**KLIMA, LURRA ETA LAROREEN BILAKAERA
CLIMA, SUELO Y EVOLUCIÓN DE LOS CULTIVOS**

KLIMA ETA LURRA / CLIMA Y SUELO	ZONA CANTÁBRICA	COMARCAS INTERIOR
LLUVIA (Inferior a normal, normal o superior a normal)	NORMAL	NORMAL
TEMPERATURA (Inferior a normal, normal o superior a normal)	NORMAL	NORMAL
- Influencia sobre los cultivos (Beneficiosa, Nula, Perjudicial)	NULA	NULA
SUELO (Muy seco, seco, normal, húmedo, muy húmedo)	NORMAL	NORMAL

LANDAN GARATUTAKO GOLDAKETAK / LABORES DESARROLLADAS EN EL CAMPO

La última quincena, comprendida entre el 14 y 26 de julio se ha caracterizado por un inicio con días soleados y temperaturas acordes con la época, pasando en su parte final a jornadas más frescas y nubladas, con lluvias de diferente intensidad en la zona cantábrica, y predominio de vientos de componente norte.

La campaña de recolección de cereales continúa de forma gradual y se espera que cuando el tiempo se estabilice y aumenten las temperaturas, la actividad se intensifique en todo el territorio.

Se van cumpliendo las buenas expectativas que se habían creado sobre los cultivos cerealistas, donde los pesos específicos en líneas generales vienen siendo correctos y los rendimientos medios buenos.

En cuanto a los cultivos de verano más significativos, tanto el girasol como la patata se encuentran en floración; además ambos cultivos presentan un buen potencial productivo.

El agua recibida y humedad registrada en las zonas cantábrica ha sido muy bien recibida por los prados y praderas en el mantenimiento e incluso repunte en algunos casos de su oferta vegetativa.

LABOREEN EGOERA SITUACIÓN DE LOS CULTIVOS	EVOLUCIÓN DEL CULTIVO	PREVISIONES DE COSECHA	RECOLECCIÓN
CEREALES	N	B	B
PATATA	N	B	-
REMOLACHA	R	B	-
PRADOS Y FORRAJES	N	B	N
HORTALIZAS (Áreas cantábricas)	N	B	-
VIÑEDO (RIOJA ALAVESA)	R-N	B	-
VIÑEDO (TXAKOLI)	N	B	-

NOTA: Evolución del cultivo: R: Retrasado; N: Normal; A: Adelantado

Previsiones de cosecha: M: Mala; N: Normal; B: Buena

Recolección: S: Superior a lo normal; N: Normal; I: Inferior a lo normal

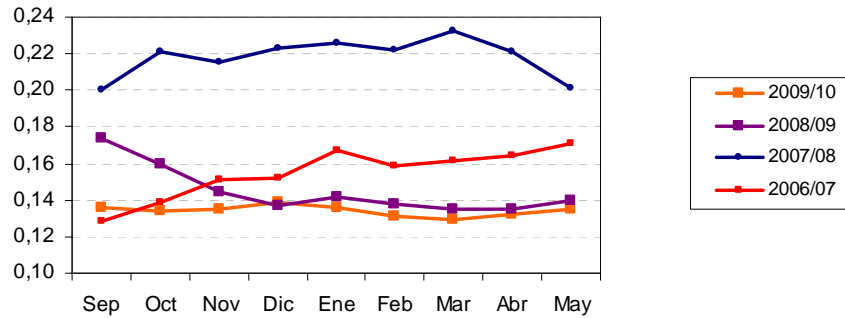
BAZKA-LANDAREAK / FORRAJES

1go MAILAKO ARGÍ-BELAR DESHIDRATUA / ALFALFA DESHIDRATADA 1ª (€/tonelada)

URTEAK/ AÑO	Urt/ Ene	Ots/ Feb	Mar/ Mar	Api/ Abr	Mai/ May	Eka/ Jun	Uzt/ Jul	Abu/ Ago	Ira/ Sep	Urr/ Oct	Aza/ Nov	Abe/ Dic	BATEZBESTEKO HAZTATUA/ MEDIA PONDERADA
2006	125,7	123,5	120,9	117,1	112,6	109,6	109,4	112,8	112,1	113,1	113,3	112,6	115,22
2007	113,5	120,5	125,4	127,6	133,3	130,2	134,2	139,6	154,6	163,1	174,2	180,9	141,42
2008	194,3	208,7	200,1	191,5	206,3	207,7	207,8	206,0	201,5	202,5	202,5	202,5	202,62
2009	202,2	202,5	202,5	195,6	180,3	176,2	175,5	170,9	166,4	163,3	159,5	157,1	179,34
2010	155,5	152,9	146,7	143,2	140,7	137,9							

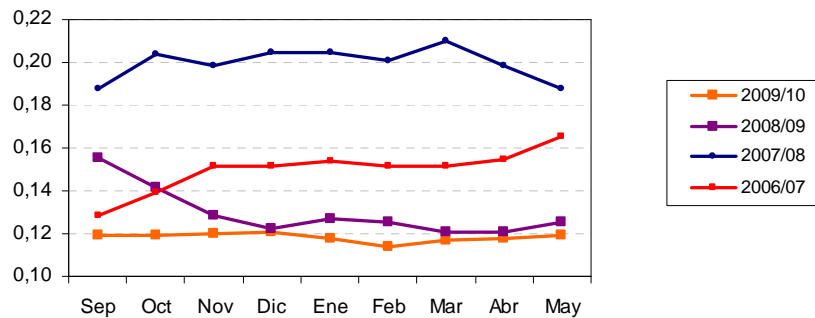
LABOREAK / CEREALES

GARI BIGUNA / TRIGO BLANDO (€/Kg)



URTEAK/ AÑOS	Ira/ Sep	Urr/ Oct	Aza/ Nov	Abe/ Dic	Urt/ Ene	Ots/ Feb	Mar/ Mar	Api/ Abr	Mai/ May	BATEZBESTEKO HAZTATUA/ MEDIA PONDERADA
2005/06	0,14	0,14	0,14	0,14	0,13	0,13	0,13	0,13	0,13	0,1329
2006/07	0,13	0,14	0,15	0,15	0,17	0,16	0,16	0,16	0,17	0,1503
2007/08	0,20	0,22	0,22	0,22	0,23	0,22	0,23	0,22	0,20	0,2164
2008/09	0,17	0,16	0,14	0,13	0,14	0,137	0,135	0,135	0,14	0,1488
2009/10	0,136	0,134	0,135	0,138	0,136	0,131	0,129	0,132	0,135	0,1346

2 ERRENKADAKO GARAGARRA / CEBADA 2 CARRERAS (€/Kg)



URTEAK/ AÑOS	Ira/ Sep	Urr/ Oct	Aza/ Nov	Abe/ Dic	Urt/ Ene	Ots/ Feb	Mar/ Mar	Api/ Abr	Mai/ May	BATEZBESTEKO HAZTATUA/ MEDIA PONDERADA
2005/06	0,13	0,13	0,13	0,13	0,13	0,13	0,13	0,13	0,13	0,1302
2006/07	0,13	0,14	0,15	0,15	0,15	0,15	0,15	0,15	0,17	0,1461
2007/08	0,19	0,20	0,20	0,20	0,20	0,20	0,21	0,19	0,18	0,1985
2008/09	0,16	0,14	0,13	0,12	0,13	0,13	0,12	0,12	0,13	0,1333
2009/10	0,12	0,12	0,12	0,12	0,117	0,113	0,117	0,118	0,12	0,1186

- El precio de los cereales mantuvo su tendencia al alza durante la semana pasada en el mercado interior. Nuevamente las subidas más importantes correspondieron al maíz que arrastró también al trigo y a la cebada. Los agricultores y ofertantes se resisten a vender a la espera de nuevos incrementos. No obstante, se debe tener en cuenta también que la demanda es más bien baja. En el mercado internacional el trigo ha subido y el maíz ha bajado.

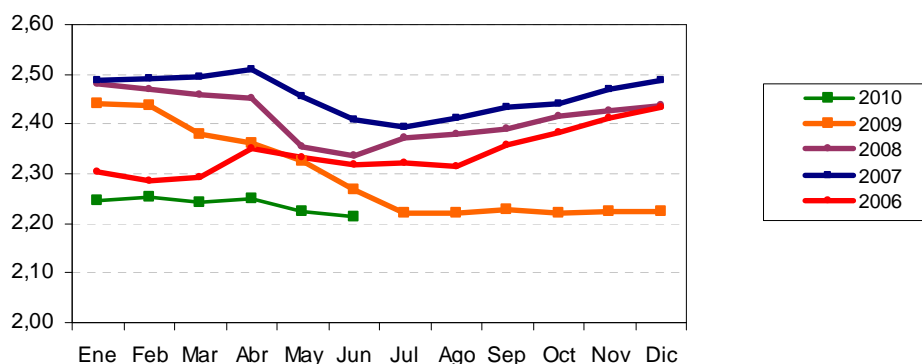
BARAZKIAK / HORTALIZAS

LETXUGA / LECHUGA (€/Kg)

URTEAK/ AÑO	Urt/ Ene	Ots/ Feb	Mar/ Mar	Api/ Abr	Mai/ May	Eka/ Jun	Uzt/ Jul	Abu/ Ago	Ira/ Sep	Urr/ Oct	Aza/ Nov	Abe/ Dic	BATEZBESTEKO HAZTATUA/ MEDIA PONDERADA
2006	0,86	0,88	0,54	0,49	0,56	0,58	0,82	0,94	0,66	0,67	0,84	0,83	0,7212
2007	0,85	0,55	0,42	0,67	0,68	0,73	0,66	0,65	0,73	0,77	0,90	0,92	0,6937
2008	0,83	0,67	0,60	0,73	0,92	0,88	0,79	0,81	0,73	0,79	0,81	0,88	0,8255
2009	0,85	0,91	0,84	0,68	0,65	0,60	0,65	0,70	0,71	0,77	0,71	0,76	0,6762
2010	0,81	0,85	0,83	0,76	0,64	0,65							

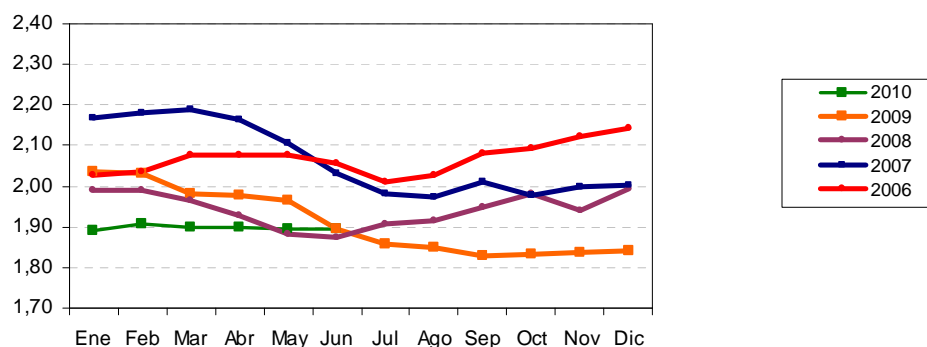
HARAGI BEHI-AZIENDA / VACUNO DE CARNE

TXAHALA / TERNERA (€/Kg. vivo)



URTEAK/ AÑO	Urt/ Ene	Ots/ Feb	Mar/ Mar	Api/ Abr	Mai/ May	Eka/ Jun	Uzt/ Jul	Abu/ Ago	Ira/ Sep	Urr/ Oct	Aza/ Nov	Abe/ Dic	BATEZBESTEKO HAZTATUA/ MEDIA PONDERADA
2006	2,30	2,29	2,29	2,35	2,33	2,32	2,32	2,31	2,36	2,38	2,41	2,44	2,3422
2007	2,49	2,49	2,50	2,51	2,46	2,41	2,39	2,41	2,43	2,44	2,47	2,49	2,4577
2008	2,48	2,47	2,46	2,45	2,36	2,34	2,37	2,38	2,39	2,42	2,43	2,44	2,4160
2009	2,44	2,44	2,38	2,36	2,32	2,27	2,22	2,22	2,23	2,22	2,22	2,22	2,2963
2010	2,25	2,25	2,24	2,25	2,22	2,21							

BIGANTXA / AÑOJO (€/Kg. vivo)



URTEAK/ AÑO	Urt/ Ene	Ots/ Feb	Mar/ Mar	Api/ Abr	Mai/ May	Eka/ Jun	Uzt/ Jul	Abu/ Ago	Ira/ Sep	Urr/ Oct	Aza/ Nov	Abe/ Dic	BATEZBESTEKO HAZTATUA/ MEDIA PONDERADA
2006	2,03	2,03	2,08	2,08	2,08	2,06	2,01	2,03	2,08	2,09	2,12	2,15	2,0699
2007	2,17	2,18	2,19	2,17	2,10	2,03	1,98	1,97	2,01	1,98	2,00	2,00	2,0624
2008	1,99	1,99	1,96	1,92	1,88	1,87	1,90	1,91	1,95	1,95	1,94	1,99	1,9435
2009	2,03	2,03	1,98	1,97	1,96	1,89	1,86	1,85	1,83	1,83	1,83	1,84	1,9078
2010	1,89	1,91	1,90	1,90	1,89	1,90							

- En las lonjas estatales se registran repeticiones de precios en un mercado cuya característica principal sigue siendo la escasez de oferta y la escasez también de ventas, incluidas la que van dirigidas a la exportación que hoy por hoy siguen en la mínima expresión. Así pues estabilidad y a la espera que se produzca un aumento en el consumo de esta carne que con la escasez de animales en las cuadras que hay en estos momentos haría que se produjese un cambio de tendencia en las cotizaciones de las canales de vacuno.

ARDI-AZIENDA / OVINO

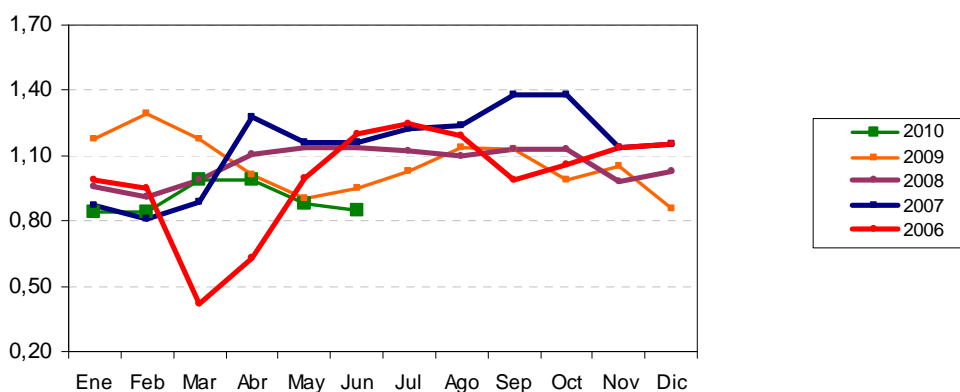
ARKUMEA / CORDERO LECHAL (€/Kg. vivo)

URTEAK/ AÑO	Urt/ Ene	Ots/ Feb	Mar/ Mar	Api/ Abr	Mai/ May	Eka/ Jun	Uzt/ Jul	Abu/ Ago	Ira/ Sep	Urr/ Oct	Aza/ Nov	Abe/ Dic	BATEZBESTEKO HAZTATUA/ MEDIA PONDERADA
2006	3,41	3,31	3,24	3,21	3,73	4,27	4,61	4,65	4,68	4,93	4,34	4,56	3,7645
2007	3,19	3,19	3,32	3,11	3,24	3,45	4,38	4,25	4,53	4,59	4,22	4,48	3,5468
2008	3,17	3,05	3,04	2,98	3,19	3,39	3,62	4,57	4,80	5,05	4,58	4,60	3,4680
2009	3,18	3,34	3,36	3,45	3,63	3,75	3,92	4,35	4,78	4,91	4,65	4,65	3,7441
2010	3,17	3,32	3,22	3,19	3,33	3,35							

- Repetición generalizada en los precios de los corderos en las lonjas de referencia, ante un mercado cuya característica principal sigue siendo la poca oferta de corderos con peso para su sacrificio en las principales zonas productoras. Del mismo modo se señala que la demanda tampoco se muestra muy activa esperando que con la entrada del mes de agosto se reactive el consumo de este tipo de carne que por estas fechas es tradicional el aumento del mismo, y de esta forma la firmeza en los precios de los corderos pueda mantenerse y consolidarse durante mas tiempo; de no ser así este mercado podría iniciar algún retroceso en sus precios en próximos mercados. A nivel del País Vasco la oferta es escasa y los precios estables.

OILASKOAK ETA ARRAULTZAK / POLLOS Y HUEVOS

BROILER OILASKOAK / POLLO BROILER (€/Kg. vivo)



URTEAK/ AÑO	Urt/ Ene	Ots/ Feb	Mar/ Mar	Api/ Abr	Mai/ May	Eka/ Jun	Uzt/ Jul	Abu/ Ago	Ira/ Sep	Urr/ Oct	Aza/ Nov	Abe/ Dic	BATEZBESTEKO HAZTATUA/ MEDIA PONDERADA
2006	0,99	0,95	0,42	0,63	1,00	1,20	1,25	1,19	0,99	1,06	1,14	1,15	1,0130
2007	0,87	0,81	0,89	1,28	1,16	1,16	1,22	1,24	1,38	1,38	1,14	1,14	1,1593
2008	0,96	0,91	0,99	1,11	1,14	1,14	1,12	1,10	1,13	1,13	0,98	1,03	1,0705
2009	1,18	1,29	1,18	1,01	0,90	0,95	1,03	1,14	1,13	0,99	1,05	0,86	1,0693
2010	0,84	0,84	0,99	0,99	0,88	0,85							

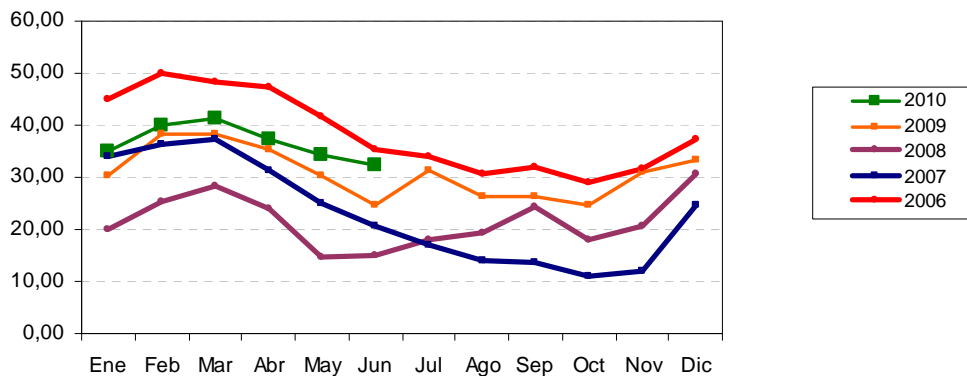
L KATEGORIAKO ARRAULTZAK / HUEVOS CATEGORIA L (€/docena)

URTEAK/ AÑO	Urt/ Ene	Ots/ Feb	Mar/ Mar	Api/ Abr	Mai/ May	Eka/ Jun	Uzt/ Jul	Abu/ Ago	Ira/ Sep	Urr/ Oct	Aza/ Nov	Abe/ Dic	BATEZBESTEKO HAZTATUA/ MEDIA PONDERADA
2006	0,68	0,68	0,68	0,68	0,68	0,68	0,68	0,75	0,77	0,78	0,83	0,83	0,7251
2007	0,83	0,83	0,83	0,83	0,83	0,81	0,80	0,90	0,95	0,95	0,95	0,95	0,8728
2008	0,90	0,90	0,90	0,90	0,88	0,88	0,88	0,88	0,83	0,83	0,83	0,83	0,8610
2009	0,85	0,85	0,85	0,85	0,85	0,85	0,85	0,85	0,85	0,85	0,85	0,85	0,8500
2010	0,85	0,85	0,85	0,85	0,85	0,85							

- Nuevo aumento en las cotizaciones del broiler motivado por la escasez de la oferta.
- En las lonjas estatales se están produciendo una bajada en las cotizaciones de los huevos, salvo en el caso de los gramajes mas altos que registran leves subidas. Este comportamiento en los precios está motivado por el ligero incremento en la producción y al ligero descenso en las exportaciones.

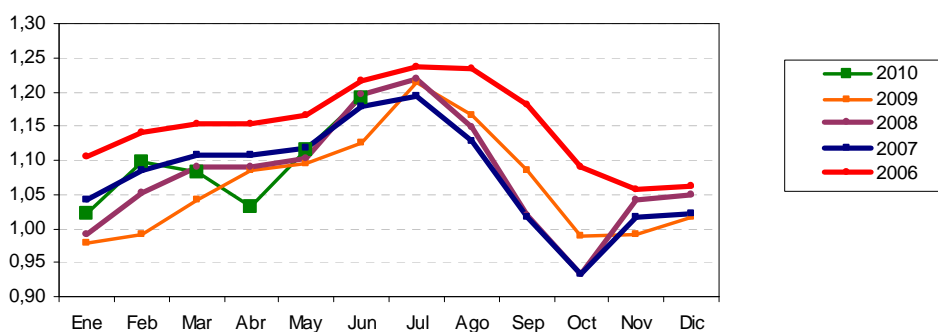
TXERRI-AZIENDA / PORCINO

TXERRIKUMEA / LECHON 18 Kg. (€/Unidad)



URTEAK/ AÑO	Urt/ Ene	Ots/ Feb	Mar/ Mar	Api/ Abr	Mai/ May	Eka/ Jun	Uzt/ Jul	Abu/ Ago	Ira/ Sep	Urr/ Oct	Aza/ Nov	Abe/ Dic	BATEZBESTEKO HAZTATUA/ MEDIA PONDERADA
2006	45,08	50,00	48,50	47,50	41,75	35,50	34,00	30,70	32,05	29,00	31,70	37,50	38,2054
2007	34,13	36,25	37,20	31,50	25,10	20,75	17,13	14,00	13,63	11,00	11,90	24,75	22,5252
2008	19,90	25,25	28,50	24,00	14,70	15,00	17,90	19,50	24,25	18,10	20,75	30,75	21,4015
2009	30,20	38,20	38,20	35,50	30,50	24,63	31,50	26,50	26,50	24,80	30,88	33,50	30,7782
2010	35,01	39,88	41,25	37,5	34,25	32,25							

TXERRI / CERDO CEBADO (€/Kg. vivo)



URTEAK/ AÑO	Urt/ Ene	Ots/ Feb	Mar/ Mar	Api/ Abr	Mai/ May	Eka/ Jun	Uzt/ Jul	Abu/ Ago	Ira/ Sep	Urr/ Oct	Aza/ Nov	Abe/ Dic	BATEZBESTEKO HAZTATUA/ MEDIA PONDERADA
2006	1,11	1,14	1,15	1,15	1,16	1,22	1,24	1,23	1,18	1,09	1,06	1,06	1,1493
2007	1,04	1,09	1,11	1,11	1,12	1,18	1,19	1,13	1,02	0,93	0,92	0,97	1,0768
2008	0,98	1,05	1,13	1,10	1,12	1,18	1,22	1,25	1,18	1,07	1,04	1,05	1,0762
2009	0,98	0,99	1,04	1,08	1,10	1,12	1,18	1,15	1,09	0,99	0,99	1,02	1,0647
2010	1,02	1,10	1,08	1,03	1,11	1,19							

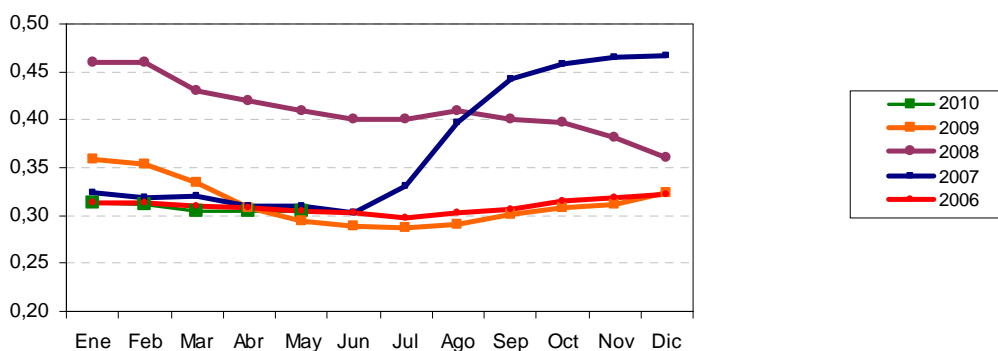
- A nivel estatal se está registrando un cambio de tendencia (con repetición en las cotizaciones), después de varias semanas de bajadas de precios. La recuperación de los precios en Alemania favorece de forma clara la estabilidad en el mercado español, que junto al descenso de los pesos de los animales y, en consecuencia, de la oferta global de esta carne, está favoreciendo al equilibrio tan esperado por el sector productor. De no ocurrir ninguna anomalía se espera que esta estabilidad se prolongue al menos durante las dos próximas semanas.
- En lechones, repetición de precios ante un mercado que se caracteriza por la atonía de sus ventas.

UNTXIAK / CONEJOS

URTEAK/ AÑO	Urt/ Ene	Ots/ Feb	Mar/ Mar	Api/ Abr	Mai/ May	Eka/ Jun	Uzt/ Jul	Abu/ Ago	Ira/ Sep	Urr/ Oct	Aza/ Nov	Abe/ Dic	BATEZBESTEKOG HAZTATUA/ MEDIA PONDERADA (€/kg vivo)
2006	1,40	1,63	1,99	2,03	1,64	1,57	1,50	1,75	1,88	2,03	1,99	1,56	1,7411
2007	1,35	1,46	1,45	1,60	1,35	1,30	1,35	1,35	1,50	1,75	1,70	1,50	1,4643
2008	1,52	1,46	1,84	1,91	1,79	1,73	1,64	1,53	2,17	2,21	1,97	1,97	1,5358
2009	1,72	1,65	1,85	1,87	1,71	1,65	1,67	1,75	1,95	2,05	1,82	1,65	1,7752
2010	1,43	1,43	1,69	1,77	1,48	1,43							

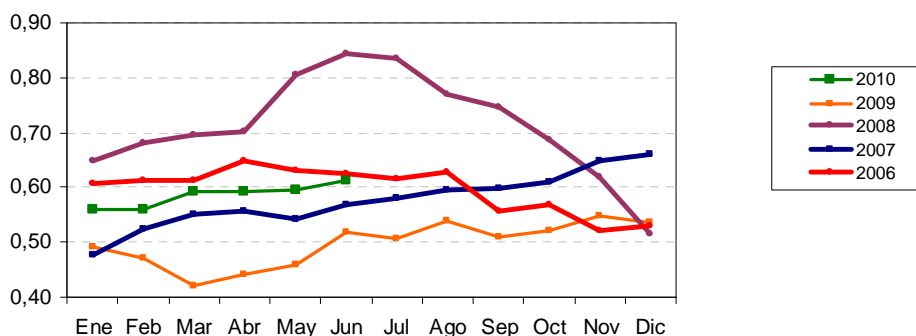
- Repetición de las cotizaciones en un mercado que registra equilibrio y estabilidad sin que, por el momento, se vislumbre a corto plazo ningún cambio en lo que se refiere a precios.

ESNEA / LECHE



URTEAK/ AÑO	Urt/ Ene	Ots/ Feb	Mar/ Mar	Api/ Abr	Mai/ May	Eka/ Jun	Uzt/ Jul	Abu/ Ago	Ira/ Sep	Urr/ Oct	Aza/ Nov	Abe/ Dic	BATEZBESTEKO HAZTATUA/ MEDIA PONDERADA (€/l)
2006	0,31	0,31	0,31	0,31	0,30	0,30	0,30	0,30	0,31	0,32	0,32	0,32	0,3096
2007	0,32	0,32	0,32	0,31	0,31	0,30	0,30	0,40	0,44	0,46	0,47	0,47	0,3684
2008	0,46	0,46	0,43	0,42	0,41	0,40	0,40	0,41	0,40	0,40	0,38	0,36	0,4123
2009	0,36	0,35	0,33	0,31	0,29	0,29	0,29	0,29	0,30	0,31	0,31	0,32	0,3130
2010	0,31	0,311	0,305	0,305	0,305								

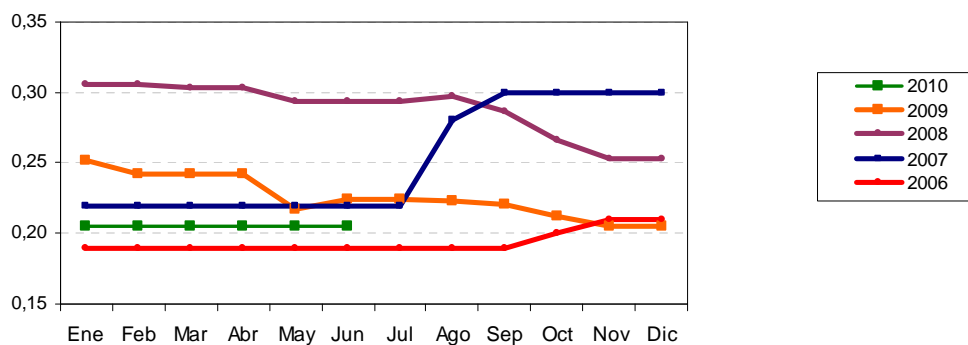
B GASOLIOA / GASOLEO B



URTEAK/ AÑO	Urt/ Ene	Ots/ Feb	Mar/ Mar	Api/ Abr	Mai/ May	Eka/ Jun	Uzt/ Jul	Abu/ Ago	Ira/ Sep	Urr/ Oct	Aza/ Nov	Abe/ Dic	BATEZBESTEKO HAZTATUA/ MEDIA PONDERADA
2006	0,61	0,61	0,61	0,65	0,63	0,62	0,62	0,63	0,56	0,57	0,52	0,53	0,5966
2007	0,48	0,52	0,55	0,56	0,54	0,57	0,58	0,60	0,60	0,61	0,65	0,66	0,5762
2008	0,65	0,68	0,70	0,70	0,80	0,85	0,84	0,77	0,75	0,69	0,62	0,52	0,7127
2009	0,49	0,47	0,42	0,44	0,46	0,52	0,51	0,54	0,51	0,52	0,55	0,54	0,4968
2010	0,56	0,56	0,59	0,64	0,60	0,61							

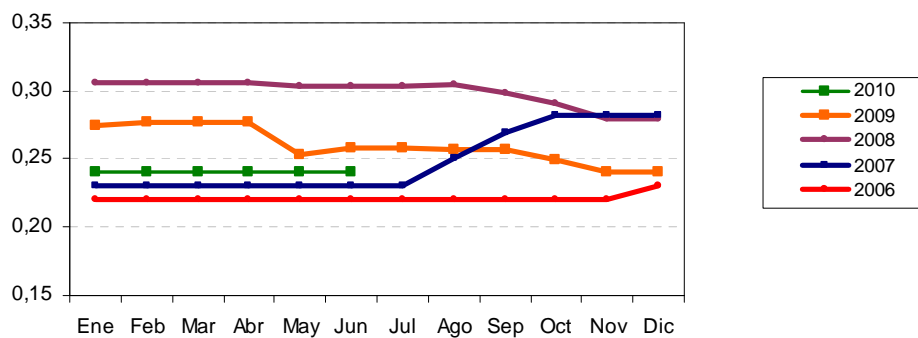
PENTSUAK / PIENSOS

BAZKA ARTOA / MAÍZ PIENSO (€/Kg.)



URTEAK/ AÑO	Urt/ Ene	Ots/ Feb	Mar/ Mar	Api/ Abr	Mai/ May	Eka/ Jun	Uzt/ Jul	Abu/ Ago	Ira/ Sep	Urr/ Oct	Aza/ Nov	Abe/ Dic	BATEZBESTEKO HAZTATUA/ MEDIA PONDERADA
2006	0,19	0,19	0,19	0,19	0,19	0,19	0,19	0,19	0,19	0,20	0,21	0,21	0,1942
2007	0,22	0,22	0,22	0,22	0,22	0,22	0,22	0,28	0,30	0,30	0,30	0,30	0,2517
2008	0,31	0,31	0,30	0,30	0,29	0,29	0,29	0,30	0,29	0,27	0,25	0,25	0,2880
2009	0,25	0,24	0,24	0,24	0,22	0,22	0,22	0,22	0,22	0,21	0,205	0,205	0,2259
2010	0,21	0,21	0,21	0,21	0,21	0,21							

BEHI-ESNE PENTSU KONTZENTRATUTA / CONCENTRADO DE VACUNO DE LECHE (€/Kg.)



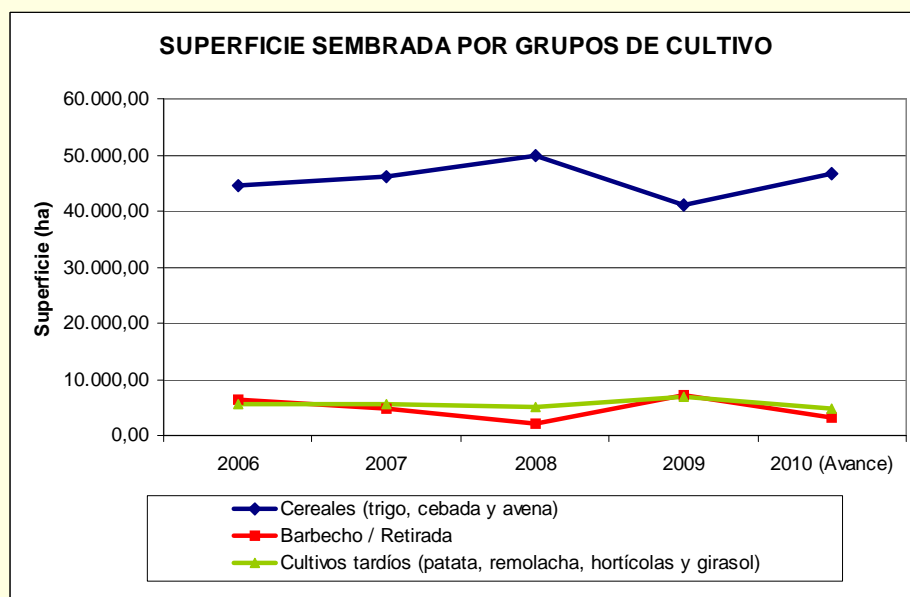
URTEAK/ AÑO	Urt/ Ene	Ots/ Feb	Mar/ Mar	Api/ Abr	Mai/ May	Eka/ Jun	Uzt/ Jul	Abu/ Ago	Ira/ Sep	Urr/ Oct	Aza/ Nov	Abe/ Dic	BATEZBESTEKO HAZTATUA/ MEDIA PONDERADA
2006	0,22	0,22	0,22	0,22	0,22	0,22	0,22	0,22	0,22	0,22	0,22	0,23	0,2208
2007	0,23	0,23	0,23	0,23	0,23	0,23	0,23	0,25	0,27	0,28	0,28	0,28	0,2480
2008	0,31	0,31	0,31	0,31	0,30	0,30	0,30	0,31	0,30	0,29	0,27	0,27	0,2990
2009	0,27	0,28	0,28	0,28	0,25	0,26	0,26	0,26	0,26	0,25	0,24	0,24	0,2601
2010	0,24	0,24	0,24	0,24	0,24	0,24	0,24						

DECLARACIONES PAC 2010 - ÁLAVA

Según las declaraciones PAC 2010 (avances), en el territorio alavés se vuelve a la “normalidad” en lo que se refiere a la superficie sembrada de los diferentes cultivos. Se recuerda que en la campaña anterior la climatología reinante durante el otoño impidieron las siembras otoñales (fundamentalmente de trigo) en beneficio de cultivos con siembras posteriores (cebada, girasol, etc.). Destaca la caída de superficie dedicada a cultivos tardíos (patata, remolacha, hortalizas, etc.) y de los cultivos forrajeros (alfalfa y maíz), y la subida de cultivos proteaginosos.

	2006	2007	2008	2009	2010 (Avance)	% VAR 10/09
ALFALFA	412,57	416,69	394,00	349,02	316,77	-9,24%
AVENA	6.166,81	6.590,68	7.596,00	6.987,40	6.465,58	-7,47%
CEBADA	14.464,06	14.798,15	15.581,00	18.780,67	14.276,05	-23,99%
COLZA	80,66	265,16	75,00	224,39	205,03	-8,63%
GIRASOL	1.408,46	1.093,07	923,00	2.738,96	1.118,95	-59,15%
HORTÍCOLAS EXTENSIVAS (Incluye judía verde)	554,19	326,92	229,24	275,48	231,28	-16,04%
JUDIA GRANO	56,12	51,22	67,78	130,08	37,92	-70,85%
MAIZ FORRAJERO	656,38	634,82	654,00	809,16	660,83	-18,33%
PATATA DE CONSUMO	1.377,87	1.326,26	1.193,28	1.024,84	944,97	-7,79%
PATATA DE SIEMBRA	514,11	524,92	485,07	482,73	489,52	1,41%
GUISANTES y HABAS	714,35	369,18	194,45	228,99	614,65	168,42%
REMOLACHA	2.351,93	2.488,16	2.331,46	2.432,07	2.200,65	-9,52%
TRIGO	23.825,16	24.713,69	26.580,00	15.352,17	26.039,76	69,62%
TRUFA	12,94	23,80	33,02	55,69	65,58	17,76%

Nota: Superficie de cultivo ubicada en Álava y declarada tanto en Álava como fuera de Álava.



La normalidad climatológica de la campaña actual ha condicionado también a que la superficie en retirada/barbecho registrándose este año valores más normales.

	2006	2007	2008	2009	2010 (Avance)	% VAR 10/09
RETIRADA / BARBECHO	6.348,04	4.741,18	2.041,28	7.217,59	3.282,30	-54,52%

Nota: Superficie de cultivo ubicada en Álava y declarada tanto en Álava como fuera de Álava.

Fuente: Órgano de Estadística del Departamento de Medio Ambiente, Planificación Territorial, Agricultura y Pesca del Gobierno Vasco
(Datos extraídos de las declaraciones PAC – 2010)

AVANCE DE SUPERFICIES DE LOS REGIMENES DE AYUDAS DIRECTAS POR SUPERFICIE – PAIS VASCO

El FEGA acaba de publicar un avance de los datos de superficie incluida en la solicitud de ayudas directas y de otros regímenes de ayuda de la campaña 2010/2011. Los datos referidos al País Vasco son:

SUPERFICIES DE LA SOLICITUD ÚNICA 2010-2011 (Avance a 22/07/2010). DATOS DEL PAIS VASCO

	SECANO	REGADIO	TOTAL
Régimen de Pago Único			
Trigo Blando	25.845,27	57,93	25.903,20
Maiz	644,41	255,80	900,21
Cebada	14.499,42	58,76	14.558,18
Centeno	156,81	0,00	156,81
Avena	6.387,22	0,00	6.387,22
Otros cereales	17,36	0,00	17,36
Oleaginosas	1.324,56	0,26	1.324,82
Proteaginosas	603,71	0,68	604,39
Leguminosas	33,24	0,00	33,24
Otras superficies forrajeras	103.221,38	14,10	103.235,48
Tabaco	13,41	2.211,20	2.224,61
Remolacha	24,16	0,00	24,16
Barbecho tradicional	3.188,93	0,00	3.188,93
Olivar	158,79	0,00	158,79
Total Superficie Pago Único	156.118,67	2.598,73	158.717,40
Superficie de Otros Regímenes de Ayuda			
Primas a las Proteaginosas	579,28	0,68	579,96
Ayudas a los frutos de cáscara	10,79	0,00	10,79
Ayudas para las semillas	14,54	0,00	14,54
Ayuda a los productores de remolacha azucarera	24,16	2.210,87	2.235,03
Pagos adicionales en el sector de la remolacha	24,16	2.210,87	2.235,03
Programa para el fomento de la calidad del tabaco	13,41	0,00	13,41
Otras Superficies			
Superficies forrajeras Herbáceos forrajeros (f.d.g.)	423,23	248,85	672,08
Otras superficies forrajeras (f.d.g.)	88.597,08	16,44	88.613,52
Total sup. Forrajeras (f.d.g.)	89.020,31	265,29	89.285,60

Nota: Superficie de cultivo declarada en la CAE. Datos en Hectáreas.

OTRAS INDUSTRIAS ALIMENTICIAS

CIFRAS DE OTRAS INDUSTRIAS ALIMENTICIAS EN LA CAE

De acuerdo con la Clasificación de actividades económicas CNAE 93-Rev. 1, el subsector Otras Industrias Alimenticias está formado por 6 grandes grupos, desagregados en 25 actividades:

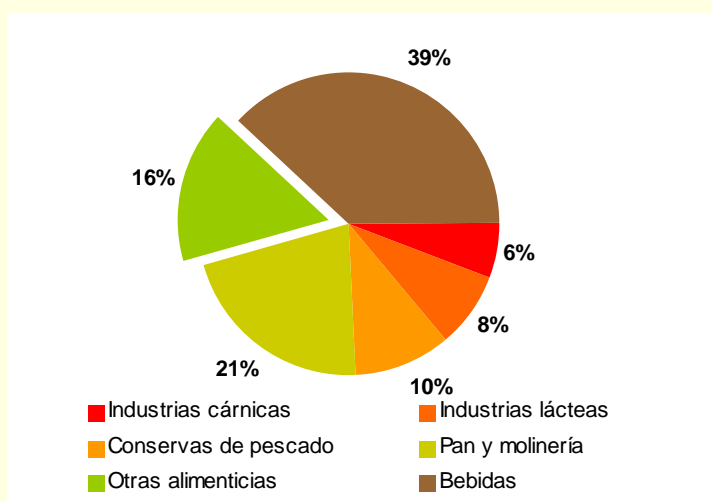
153	Frutas y Hortalizas
154	Grasas y aceites
1562	Fabricación de almidones y productos amiláceos
157	Fabricación de productos para la alimentación animal
158	Fabricación de otros productos alimenticios (del 1583 al 1589)
16	Industria del tabaco

De los 6 grupos, en el año 2008, no tienen presencia en la comunidad, ni la industria del tabaco ni la fabricación de almidones y productos amiláceos.

De las 25 actividades que componen el subsector Otras industrias alimenticias, en la Comunidad Autónoma de Euskadi, actualmente se desarrollan 16:

15310	Preparación y conservación de patatas.
15332	Preparación y conservación de hortalizas no congeladas.
15333	Preparación y conservación de aceitunas.
15334	Fabricación de conservas de frutas.
15411	Obtención de aceite de oliva sin refinar.
15413	Obtención de otras grasas y aceites animales no comestibles.
15420	Fabricación de aceites y grasas refinadas.
15430	Fabricación de margarina y grasas comestibles similares.
15710	Fabricación de productos para la alimentación de animales de granja.
15841	Fabricación de cacao y chocolate.
15842	Fabricación de productos de confitería.
15850	Fabricación de pastas alimenticias.
15860	Elaboración de café, té e infusiones.
15870	Elaboración de especias, salsas y condimentos.
15882	Elaboración de otros preparados dietéticos.
15890	Elaboración de otros productos alimenticios.

DISTRIBUCIÓN DEL PIB DE LA INDUSTRIA DE LA ALIMENTACIÓN Y BEBIDAS POR SUBSECTORES. AÑO 2008



FUENTE: Órgano de Estadística del Departamento de Medio Ambiente, Planificación Territorial, Agricultura y Pesca.

- Otras industrias alimenticias es el tercer subgrupo en importancia respecto de la industria de la alimentación y bebidas vasca (I.A.B.), aportando el 16% del PIB agroalimentario.
- Este subsector, en el año 2008 se sustentaba principalmente en dos grupos de actividad: Fabricación de otros productos alimenticios (46%) y la Fabricación de productos para la alimentación animal (37%), representando entre ambos el 83% del PIB que genera el subsector Otras industrias alimenticias.

ESTABLECIMIENTOS Y EMPLEO

- En 2008 el número de establecimientos se sitúa en 151, un 23% superior al existente en el año 2000.
- Si se analizan los establecimientos por estrato de empleo, se observa que existe un gran predominio de pequeños establecimientos con un empleo inferior a 19 ocupados, suponiendo entre los 3 estratos (1-19) el 85% de los establecimientos del subsector.

ESTABLECIMIENTOS	2000	2002	2004	2006	2008
1-5	81	79	90	75	94
6-10	17	25	21	27	28
11-19	9	7	7	9	7
20-49	10	9	11	12	16
>50	6	7	5	7	6
TOTAL	123	127	134	130	151

FUENTE: Órgano de Estadística del Departamento de Medio Ambiente, Planificación Territorial, Agricultura y Pesca.

- En contraposición se encuentra el estrato >50, con tan solo el 4% de los establecimientos emplea al 53% de los ocupados del subsector.

EMPLEO	2000	2002	2004	2006	2008
1-5	185	186	207	140	201
6-10	120	183	155	195	215
11-19	130	101	105	132	106
20-49	286	271	347	353	472
>50	1.111	1.186	1.033	1.202	1.135
TOTAL	1.832	1.927	1.847	2.022	2.129

FUENTE: Órgano de Estadística del Departamento de Medio Ambiente, Planificación Territorial, Agricultura y Pesca.

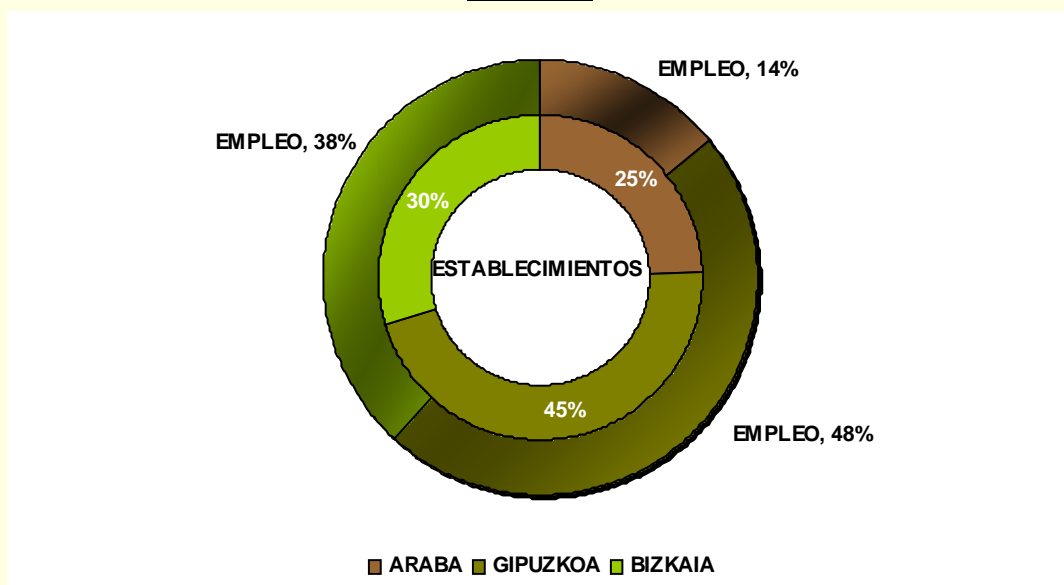
- Si se analiza el ratio empleo medio por establecimiento, el subsector Otras industrias alimenticias es el 2ª subsector de la I.A.B. con los establecimientos de mayor dimensión, situándose en 14 ocupados por establecimientos en el año 2008.

EMPLEO MEDIO/ESTABLECIMIENTO	2000	2002	2004	2006	2008
TOTAL	15	15	14	16	14

FUENTE: Órgano de Estadística del Departamento de Medio Ambiente, Planificación Territorial, Agricultura y Pesca.

- El gráfico inferior muestra la distribución porcentual de los establecimientos y empleo por territorio histórico en el año 2008. Se observa que en Araba a pesar de tener el 25% de los establecimientos tan solo emplea al 14% de los ocupados del subsector, es decir, tiene un empleo medio por establecimiento de 8 ocupados. Por el contrario, está Bizkaia que con menor número de establecimientos (30%) emplea al 38% de los ocupados, que supone un empleo medio por planta de 18 ocupados. Y por último, en Gipuzkoa, cuenta con el mayor número de establecimientos (45%) y empleo (48%), que se traduce en 14 ocupados por establecimiento.

AÑO 2008



FUENTE: Órgano de Estadística del Departamento de Medio Ambiente, Planificación Territorial, Agricultura y Pesca.

- Por lo tanto, se puede afirmar, que Bizkaia se caracteriza por tener los establecimientos de mayor envergadura y Araba cuenta con un mayor número de pequeños establecimientos de gran tradición familiar.

MACROMAGNITUDES ECONÓMICAS

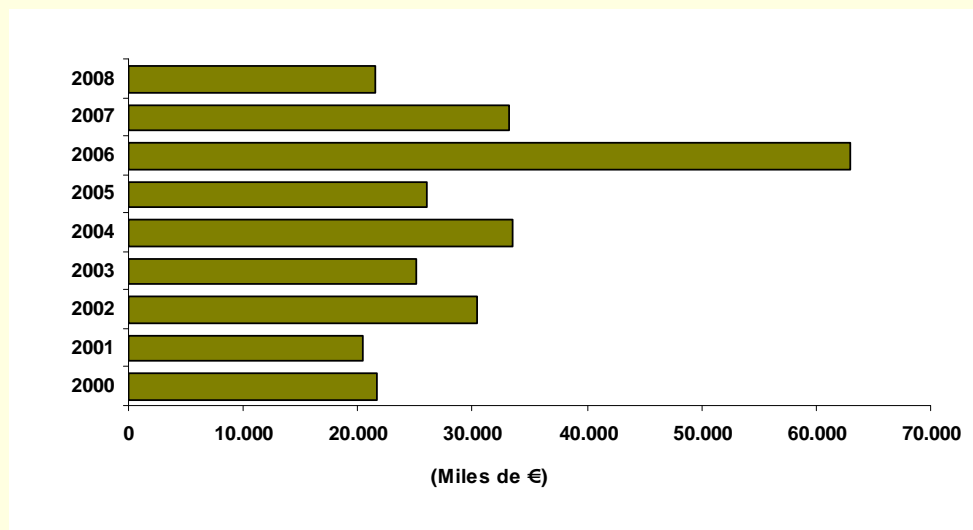
	(miles de €)				
PRECIOS CORRIENTES	2000	2002	2004	2006	2008
PRODUCCIÓN	621.962	689.954	597.608	519.646	668.580
CONSUMOS INTERMEDIOS	394.883	477.127	473.896	388.053	511.179
PIB	121.845	132.205	122.868	130.347	158.391
INVERSIONES	21.727	30.383	33.554	63.044	21.535

FUENTE: Órgano de Estadística del Departamento de Medio Ambiente, Planificación Territorial, Agricultura y Pesca.

- Las principales macromagnitudes económicas, revelan que el subsector Otras industrias alimenticias está perdiendo valor en términos de producción. En el año 2008 respecto del precedente, se reduce la producción en un 17%, motivado principalmente por el descenso de la producción en el grupo de actividad de grasas y aceites.

- En el año 2008, la fabricación de productos para la alimentación animal contribuyó con el 54% de la producción al subsector, seguido de otros productos alimenticios con el 36%. Entre ambas actividades aportan el 90% de los ingresos del subsector.
- Por último, se encuentra el grupo de frutas y hortalizas que aunque en 2008 aporta tan solo el 5% de la producción al subsector, es destacable el incremento de la facturación que se ha producido respecto al año 2000 (se ha multiplicado por 5).
- El ajuste de la demanda de consumos intermedios a la producción, ha motivado que el PIB del subsector en el año 2008 respecto del precedente se haya incrementado en un 5%.
- Las inversiones totales en el periodo 2000-2006, en valores corrientes, crecieron a un ritmo anual del 32%, pero a partir de 2007 se reduce la inversión de manera notoria, situándose para el 2008 en 21.535 miles de euros, resultado inferior al invertido en el año 2000.

EVOLUCIÓN DE LAS INVERSIONES (2000-2008)



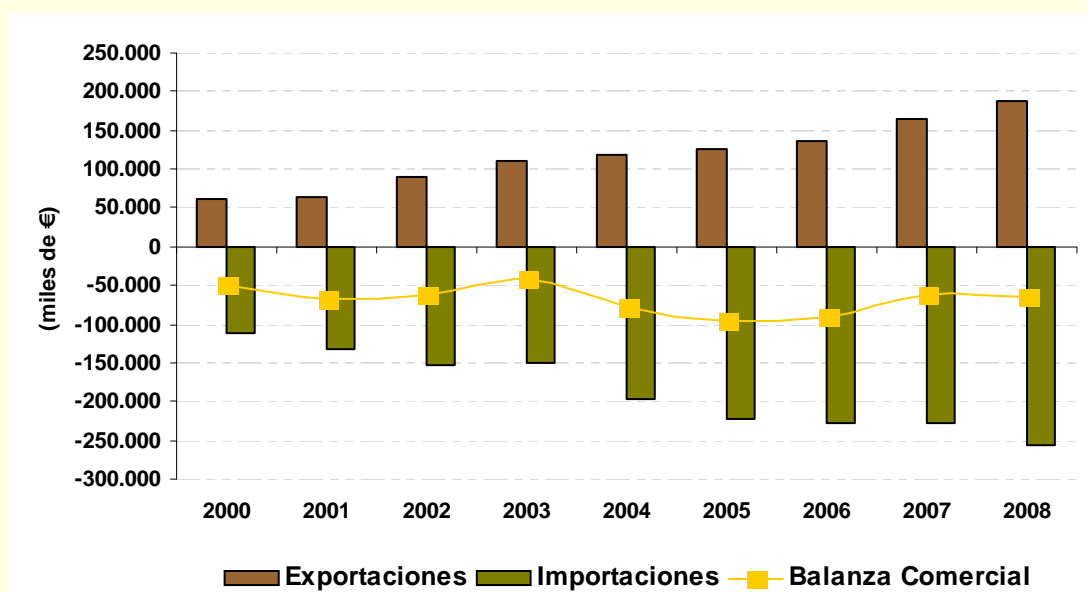
FUENTE: Órgano de Estadística del Departamento de Medio Ambiente, Planificación Territorial, Agricultura y Pesca.

- Por grupos de actividad, la fabricación de otros productos para la alimentación aporta el 52% de la inversión al subsector, seguido de la fabricación de otros productos para la alimentación animal con el 22% de la inversión.

COMERCIO EXTERIOR

- La balanza comercial de otras industrias alimenticias en el periodo comprendido entre 2000-2008 presenta un saldo deficitario, es decir, las importaciones en términos absolutos son superiores a las exportaciones.

EVOLUCIÓN DE LA BALANZA COMERCIAL (2000-2008)

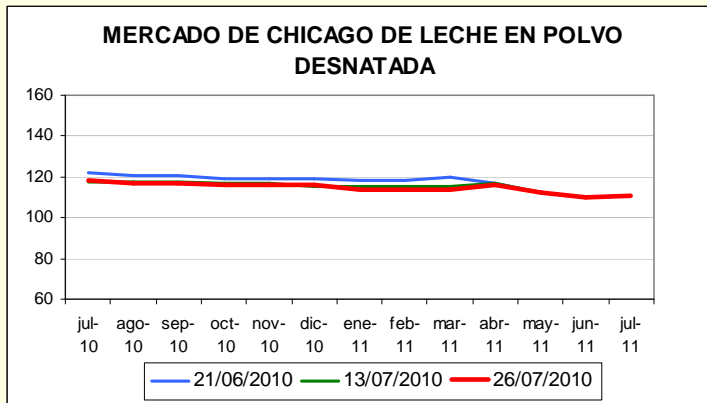


FUENTE: Órgano de Estadística del Departamento de Medio Ambiente, Planificación Territorial, Agricultura y Pesca y Eustat

- En el periodo de referencia (2000-2008), el crecimiento medio anual de las exportaciones se sitúa en el 29%, mientras que las importaciones crecen a un ritmo medio anual del 18%. Como consecuencia en el año 2008 la balanza comercial muestra un saldo deficitario (65.688 miles de euros), y ese déficit ha crecido respecto del año 2007 en un 5%.

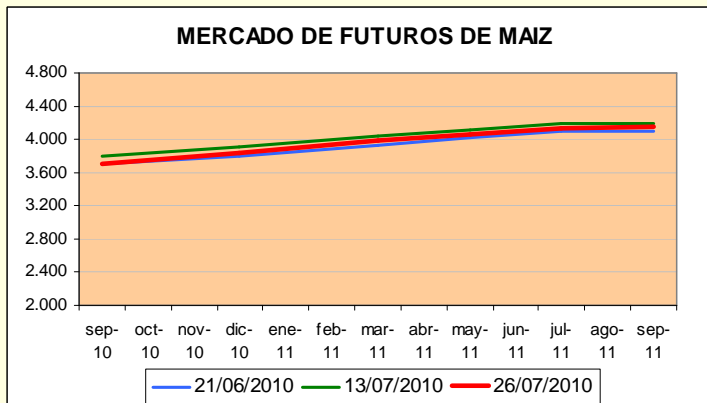
Fuente: Órgano de Estadística del Departamento de Medio Ambiente, Planificación Territorial, Agricultura y Pesca del Gobierno Vasco

• **PRECIOS EN EL MERCADO DE CHICAGO** (Noticias 27/07/2010)



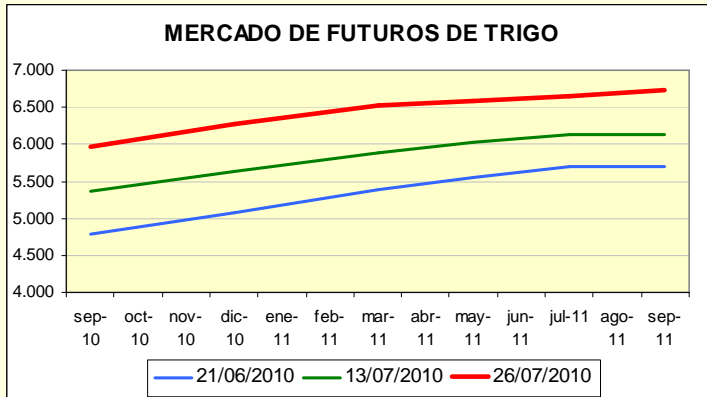
Leche en polvo

En el mercado de Chicago los precios de leche en polvo desnatada para su entrega a futuro tienen una leve bajada del 1%.



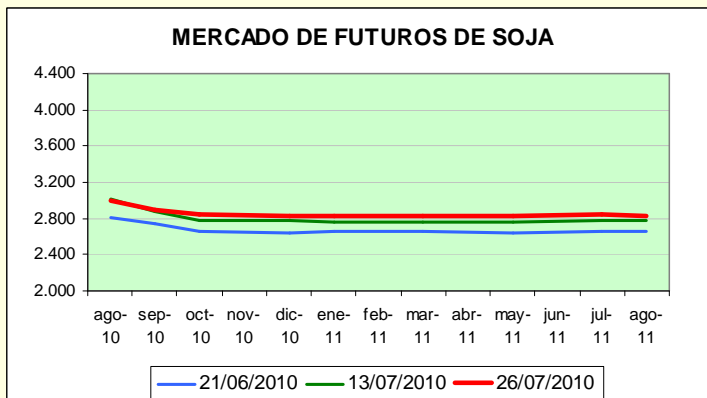
Maíz

El precio del maíz cae entre 1-2% en los diferentes plazos de entrega.



Trigo

El precio del trigo sube un 11% en las entregas a corto plazo y un 8-10% en entregas a largo plazo.



Soja

El precio de la soja ha aumentado un 1-2% en los diferentes plazos de entrega.

EUSKADIKO NEKAZARITZA PREZIOEN BEHATOKIA / OBSERVATORIO DE PRECIOS AGRARIOS DEL PAÍS VASCO
JATORRIZKO PREZIOAK - HELMUGA PREZIOAK / PRECIOS EN ORIGEN - PRECIOS EN DESTINO
HILABETE: 2010.KO EKAINA / MES: JUNIO 2010

JATORRIZKO PREZIOAK / POSICIÓN EN ORIGEN ⁽¹⁾			LONJAREN PREZIOAK / POSICIÓN EN LONJA ⁽²⁾			MERCAREN PREZIOAK / POSICIÓN EN MERCA ⁽³⁾			SALMENTA PUNTUETAN PREZIOAK / POSICIÓN PUNTO DE VENTA ⁽⁴⁾		
PRODUKTUA / PRODUCTO	PREZIOA PRECIO	AURREKO HILABETEKO Δ (%) MES ANTERIOR	PRODUKTUA / PRODUCTO	PREZIOA PRECIO	AURREKO HILABETEKO Δ (%) MES ANTERIOR	PRODUKTUA / PRODUCTO	PREZIOA PRECIO	AURREKO HILABETEKO Δ (%) MES ANTERIOR	PRODUKTUA / PRODUCTO	PREZIOA PRECIO	AURREKO HILABETEKO Δ (%) MES ANTERIOR
Txahala / Ternera (€/kg. bizirik/ vivo)	2,21	-0,49%	Txahala / Ternera -R- (€/kg. Kanal / canal)	3,27	0,00%				Txahala 1. A / Ternera de 1ª A (€/kg.)	12,85	0,00%
Esne arkumea / Cordero lechal (€/kg. bizirik / vivo)	3,35	0,57%	Esne arkumea / Cordero lechal (€/kg. bizirik / vivo)	4,60	12,88%				Esne arkume izterra / Cordero lechal pierna (€/kg.)	16,66	0,00%
Txerria / Cerdo (€/kg. bizirik / vivo)	1,19	6,92%	Txerria / Cerdo (€/kg. bizirik / vivo)	1,24	9,54%				Txerri 1. txulerak / Cerdo 1ª chuletas (€/kg.)	5,92	0,00%
Oilaskoa / Pollo (€/kg. bizirik / vivo)	0,85	-3,41%	Oilaskoa / Pollo (€/kg. bizirik / vivo)	0,84	-1,46%				Oilasko haragia / Carne de pollo (€/kg.)	2,35	-4,08%
Arraultzak L / Huevos L (€/dozena / docena)	0,85	0,00%	Arraultzak L / Huevos L (€/dozena / docena)	1,04	-0,95%				Arraultzak L / Huevos L (€/docena)	1,60	0,00%
Kontsumorako patata / Patata de consumo (€/kg)	KG -S/C	-				Patata	0,50	-7,96%	Patata / Patata común (€/kg.)	0,83	0,00%
Letxuga / Lechuga (€/kg.)	0,65	2,14%				Bertako letxuga / Lechuga del país (€/kg)	0,26	-3,70%	Letxuga / Lechuga (€/kg.)	0,72	-0,69%
Tomate (€/kg.)	2,09	-				Bertako tomatea / Tomate del país (€/kg)	2,17	3,33%	Tomate entsalada / Tomate para ensalada (€/kg.)	2,15	-2,60%
Gernikako piperra / Pimiento de Gernika (€/doc.)	7,82	-9,12%				Piper berdea / Pimiento verde (€/kg)	5,48	31,73%	Piper berdeak / Pimientos verdes (€/kg.)	1,81	-9,64%
Sagarra / Manzana (€/kg.)	KG -S/C	-				Sagarra / Manzana (€/kg.)	0,57	-60,69%	Sagarrak / Manzanas comunes (€/kg.)	2,19	0,00%
Kiwi (€/kg.)	KG -S/C	-				Kiwi (€/kg.)	1,40	0,00%	Kiwi (€/kg.)	2,86	0,00%
Legatza / Merluza (€/kg.)	2,64	26,32%	Legatza / Merluza (€/kg.)	2,64	26,32%	Legatza / Merluza (€/kg.)	5,39	-11,86%	Bururik gabeko legatza / Merluza sin cabeza (€/kg.)	13,44	-1,54%
Sardina (€/kg.)	0,93	210,00%	Sardina (€/kg.)	0,93	210,00%	Sardina (€/kg.)	3,13	28,81%	Sardina (€/kg.)	4,18	-0,12%
Antxoa / Anchoa (€/kg.)	1,55	-37,25%	Antxoa / Anchoa (€/kg.)	1,55	-37,25%	Antxoa / Anchoa (€/kg.)	4,03	11,33%	Antxoa / Anchoa (€/kg.)	7,49	-7,51%
Hegaluze / Bonito del Norte (€/kg.)	5,55	-	Hegaluze / Bonito del Norte (€/kg.)	5,55	-	Hegaluze / Bonito del Norte (€/kg.)	8,53	1,55%	Hegaluze / Bonito (€/kg.)	14,49	7,51%
Hegalabur / Atún rojo (€/kg.)	7,83	-	Hegalabur / Atún rojo (€/kg.)	7,83	-	Hegalabur / Atún rojo (€/kg.)	6,36	0,47%	Hegalabur / Atún rojo (€/kg.)	10,16	1,25%
Txitxarro / Chicharro (€/kg.)	0,31	-8,82%	Txitxarro zuria / Chicharro blanco (€/kg.)	0,31	-8,82%	Txitxarro / Chicharro (€/kg.)	3,39	-18,12%	Txitxarro / Chicharro (€/kg.)	6,40	-7,48%
Berdela / Verdell (€/kg.)	KG -S/C	-	Berdela / Verdell (€/kg.)	KG -S/C	-	Berdela / Verdell (€/kg.)	2,63	-			
Esnea / Leche (€/litro) ⁽⁵⁾	0,30	-0,13%							Esne osoa / Leche entera (€/kg.)	0,80	-0,62%

⁽¹⁾ Jatorrizko prezioak / Posición en Origen:

Patata, fruitu eta barakiak: Nekazari edo kooperatibaren biltegiko prezioa / Patata, frutas y hortalizas: salida del almacén del agricultor o cooperativa
 Txahala, arkume, oilasko, txerri eta arraultzak: abere ustategiko prezioa / Ternera, cordero, pollo, cerdo y huevos: salida granja del ganadero
 Arrainak: lonja (Lonjaren prezioarekin bat dator) / Pescados: lonja. (Coincide con precio en lonja)
 Esnea: Abere ustategitik irteera / Leche: salida granja del ganadero
 Iturria: Estatistika eta Sektore Analisietarako Zerbitzua. NAES. Eusko Jaurlaritza / Fuente: Servicio de Estadística y Análisis Sectorial. DAPA. Gobierno Vasco

Produktuaren jatorria: Euskadi / Origen del producto: País Vasco

⁽²⁾ Lonjaren prezioak / Posición en Lonja:

Abere produktua: Euskadin eragina duen lonja / Productos ganaderos: lonja de influencia en el País Vasco
 Arrainak: lonja (Jatorrizko prezioarekin bat dator) / Pescado: lonja. (Coincide con precio en origen)
 Iturria: Arrantza produktua: Estatistika eta Sektore Analisietarako Zerbitzua. NAES. Eusko Jaurlaritza / Fuente: Productos pesqueros: SEAS. DAPA.
 Gainerakoa / Resto: (Asociación Española de Lonjas y Mercados en Origen)

Produktuaren jatorria: Aldagarria / Origen del producto: Variable

⁽³⁾ Mercaren prezioak / Posición en Merca:

Iturria / Fuente: Mercabilbao

⁽⁴⁾ Salmenta puntuaren prezioak: Maila Bizkaia / Posición en punto de venta: Ámbito Bizkaia. Iturria / Fuente: Ministerio de Industria, Turismo y Comercio

⁽⁵⁾ Jasotako prezioak aurreko hilabetekoak dira / Los precios registrados corresponden al mes anterior